



Handläggare
Frida Plym Forshell
Frida.Plym-Forshell@huddinge.se

Gymnasie- och arbetsmarknadsnämnden

Remissvar gällande utvecklingsplan för Kungens kurva

Förslag till beslut

1. Nämnden godkänner förvaltningens synpunkter och överlämnar tjänsteutlåtandet som nämndens yttrande till kommunstyrelsen.
2. Paragrafen justeras omedelbart.

Sammanfattning

Utvecklingsplanen visar möjlig utveckling för Kungens kurva fram till år 2050 eller ännu längre fram i tiden. Utifrån en vision för området har fyra bärande strategier tagits fram. Strategierna anger att Kungens kurva ska erbjuda en urban, naturnära, robust och trygg stadskärna där människor kan mötas på en dynamisk och livfull destination och använda hållbara resesätt.

Det framgår av förvaltningens synpunkter att man är positiv till en utveckling av Kungens kurva och i synnerhet till ambitionen att skapa en blandad stad med bostäder med olika storlekar, upplåtelseformer och kategoriboenden. Detta ökar möjligheten för gymnasie- och arbetsmarknadsnämndens målgrupper att etablera sig på bostadsmarknaden i området.

Förvaltningen ser också positivt på att antalet arbetstillfällen i Kungens kurva ökar då detta kan öka möjligheten för målgrupperna att också hitta ett arbete i närheten av bostaden.

Att planen inkluderar närhet till naturen och möjligheter till en aktiv och hälsofrämjande fritid anses mycket gynnsamt för att målgrupperna också ska få en positiv och hälsosam livsmiljö.

Utvecklingen av utbildningsplatser i området bör enligt förvaltningen prioriteras och genomföras i nära samverkan med det lokala näringslivet för att bidra till regionens kompetensförsörjning.

HUDDINGE KOMMUN

Postadress
Huddinge kommun
Gymnasie- och
arbetsmarknadsförvaltningen
141 85 Huddinge

Besök
Kommunalvägen 1-5

Tfn vxl 08-535 300 00

gaf@huddinge.se
www.huddinge.se



Beskrivning av ärendet

Utvecklingsplanen visar möjlig utveckling för Kungens kurva fram till år 2050 eller ännu längre fram i tiden. Planen fyller glappet mellan kommunens översiktsplan och de efterföljande detaljplanerna. Planen vägleder utvecklingen på ett mer direkt och konkret sätt än vad översiktsplanen gör men är samtidigt inte så detaljerad som ett detaljplaneprogram eller en detaljplan. Utvecklingsplanen är liksom kommunens översiktsplan inte juridiskt bindande.

Visionen för Kungens kurva år 2050 är:

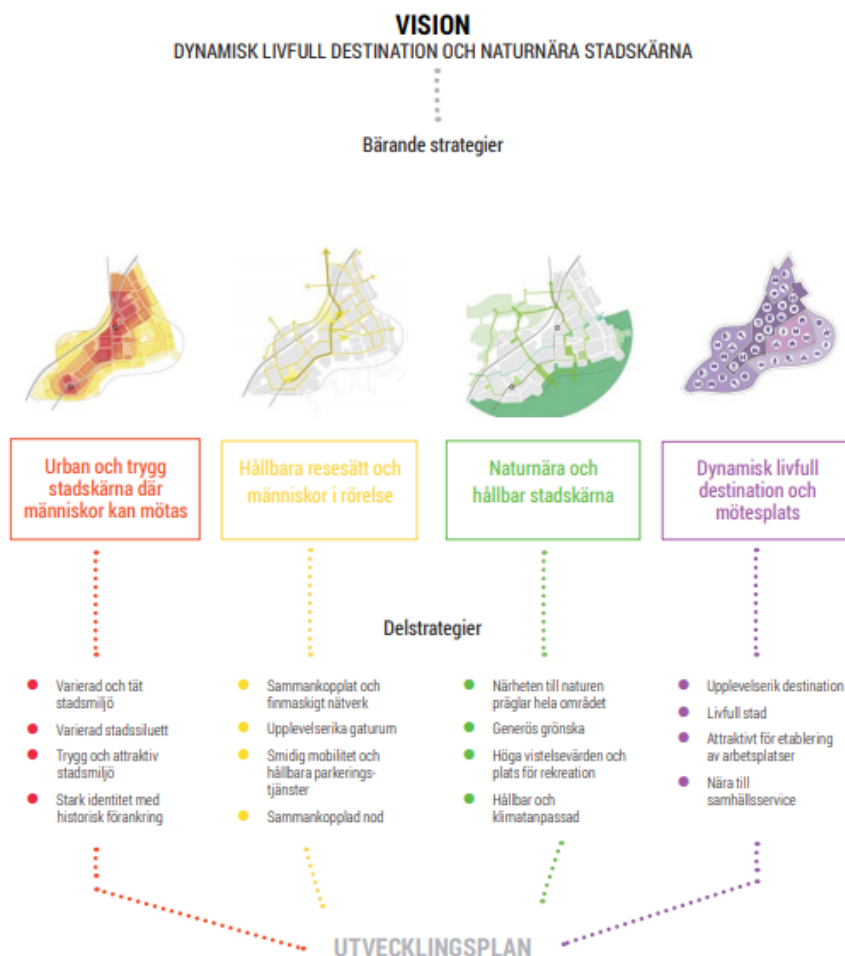
Kungens kurva är en tillgänglig nationell, regional och lokal destination. Kungens kurva är en levande stad med handel en mångfald av bostäder, mötesplatser, arbetsplatser, målpunkter och funktioner där människor kan mötas, bo och verka. Kungens kurva har också unika gröna kvaliteter och närheten till naturen präglar hela området.

Givet de utmaningar den växande regionen står inför samt trender som påverkar utvecklingen bygger visionen på att Kungens kurva även fortsättningsvis ska ha en stark attraktionskraft.

Utvecklingsplanen grundas på fyra bärande strategier som ska visa vägen för utvecklingen av Kungens kurva.

- Urban och trygg stadskärna där människor kan mötas
- Hållbara resesätt och människor i rörelse
- Naturnära och robust stadskärna
- Dynamisk livfull destination och mötesplats

Så här hänger det ihop från visionen via strategier och delstrategier ner till utvecklingsplanen:



För att bibehålla Kungens kurvas attraktionskraft behöver platsen utvecklas som en förstad som innehåller olika områden med olika och blandade funktioner. Där handelsplatsen finns kvar men i komprimerad skala och där det fylls på med bostäder, andra funktioner och besöksmål. Kungens kurva binds samman med Skärholmen och drar nytta av mängden människor som rör sig på platsen. Genom gröna länkar knyts Gömmarens naturreservat närmare platsen och funktioner samt nya kopplingar gör det lätt och inbjudande att röra sig till fots eller på cykel genom stadsmiljön.

Strategi 1: Urban och trygg stadskärna där människor kan mötas

Kungens kurva utvecklas över tid från att vara en storskalig och gles handelsmiljö till att i delar bli en tät och funktionsblandad stad. Platsens betydelse som viktig handels- och upplevelsedestination kvarstår och stärks. Då nya funktioner tillkommer utvecklas karaktären av området till att bli mer mångsidig vilket bidrar till att levande och varierade stadsrum möjliggörs. 10 000 nya bostäder kan



tillkomma, i delar omvandlas nuvarande bebyggelse och utvecklas för att möjliggöra för nya funktioner och byggnader samt en tätare stadsstruktur.

Den byggda miljön utformas med en variationsrik arkitektur, blandning av typologier och skala. De olika delområdena får olika karaktär genom en blandning av täthet och funktioner. Inom varje delområde och utbyggnadsetapp ska det finnas bostäder med olika storlekar och upplåtelseformer. Även olika typer av kategoriboenden och boendekoncept såsom studentbostäder, äldreboenden och byggemenskaper bidrar till en blandad stad. Mångfald och variation kan i sin tur bidra till att påverka gestaltningen. En blandning av upplåtelseformer och kategoriboende bidrar också till socialt blandade stadsdelar och gör det möjligt att bo kvar i området om livssituationen förändras. Stadsmiljön utformas med trygga, attraktiva och inkluderande platser där människor kan mötas, bo och verka oavsett bakgrund eller förutsättningar. En tätare sammanhållen stad och dess dragningskraft med många mötesplatser och funktioner bidrar till fler människor i rörelse, vilket skapar förutsättningar för ett rikt och tryggt stadsliv.

Strategi 2: Hållbara resesätt och människor i rörelse

Kungens kurva utvecklas över tid från att vara ett bilorienterat område med stora markparkeringar till att uppmuntra människor i större utsträckning att röra sig inom området och ut i regionen som gående och cyklist, med mobilitetstjänster eller kollektivtrafik. Kungens kurva är en regionalt tillgänglig och sammankopplad stadsdel med en blandning av bostäder, arbetsplatser och målpunkter, vilket ger underlag för ökat kollektivtrafikutbud. Det är enkelt att resa och röra sig inom Kungens kurva såväl som till omkringliggande områden och ut i regionen. I Kungens kurva erbjuds möjlighet till hållbara resvanor genom smidiga mobilitetstjänster, kapacitetsstark kollektivtrafik och prioritering av gång och cykel.

Strategi 3: Naturnära och hållbar stadskärna

Kungens kurva utvecklas över tid från att vara en naturnära plats med lite utrymme för integrerad grönska till en naturnära och hållbar stadskärna med ett aktivt nätverk av grönska och rekreation som tillför såväl ekologiska värden och vistelsevärden. Livskraftiga miljöer för människor erbjuds genom möjligheter till rekreation, friluftsliv, idrott och andra fritidsaktiviteter. I Kungens kurva finns förutsättningar för en aktiv och hälsofrämjande fritid oavsett socioekonomisk bakgrund, kön, ålder och fysisk förmåga.

Strategi 4: Dynamisk livfull destination och mötesplats

Kungens kurva utvecklas över tid från att vara ett besöksmål för handel, upplevelser och arbete till att bli en livfull och dynamisk destination med handel men också en mängd mötes- och upplevelsemöjligheter, många arbetsplatser och en blandning med bostäder och samhällsservice. Kungens kurva är en naturlig



etableringsplats för näringsliv med sitt exceptionella tillgängliga läge i regionen och arbetsplatser av olika slag inom en bredd av branscher finns i hela området. Utbildning är en viktig funktion att erbjuda i en stadsdel för att locka såväl boende som kompetent arbetskraft. Det finns möjligheter att vidareutveckla det fordonstekniska gymnasiet och även andra utbildningsinitiativ i området.

Förvaltningens synpunkter

Förvaltningen ställer sig positiv till en utveckling av Kungens kurva.

Planen är skriven på en övergripande nivå och omfattar till exempel inte detaljerad beskrivning av gymnasieverksamhetens utveckling i området. Det som däremot tas upp i planen är ambitionen att skapa en blandad stad med bostäder med olika storlekar, upplåtelseformer och kategoriboenden, vilket bidrar till socialt blandade stadsdelar med trygga, attraktiva och inkluderande platser där människor kan mötas, bo och verka oavsett bakgrund eller förutsättningar. Förvaltningen ser mycket positivt på detta då det möjliggör för gymnasie- och arbetsmarknadsnämndens målgrupper att etablera sig på bostadsmarknaden i området. Förvaltningen ser också positivt på att antalet arbetstillfällen i Kungens kurva ökar, både genom ökning av befintligt och etablering av nytt näringsliv, då detta kan öka möjligheten för målgrupperna att också hitta ett arbete i närheten av bostaden.

Närhet till naturen och möjligheter till en aktiv och hälsofrämjande fritid för alla är extra viktigt för gymnasie- och arbetsmarknadsnämndens målgrupper. De upplever relativt ofta en hög stressnivå, som kan härstamma från att inte vara eller uppleva sig vara etablerad i samhället, på arbetsmarknaden och/eller bostadsmarknaden. Förvaltningen menar att den föreslagna utvecklingen är mycket gynnsam för att de boende i framtidens Kungens kurva ska få goda förutsättningar att hantera stressen och ta viktiga steg mot den efterlängtade etableringen.

Kungens kurva ligger i nära anslutning till Stockholms stad genom Skärholmen, och närheten till flertalet idag befintliga gymnasieskolor är god. Eftersom Huddingeungdomar kan genomföra sina gymnasiestudier i andra kommuner finns anledning att tro att trots stor ökning av antalet bostäder kan behovet av gymnasieplatser tillfredsställas utan nyetablering av en eller flera gymnasieskolor i området. I utvecklingsplanen konstateras dock att utbildning är en viktig funktion att erbjuda i en stadsdel för att locka såväl boende som kompetent arbetskraft. Möjligheter att vidareutveckla det fordonstekniska gymnasiet och även andra utbildningsinitiativ i närområdet nämns. Förvaltningen tillstyrker detta, inte minst med närheten till fordonsklustret i åtanke, och vill också påtala möjligheten att utveckla och erbjuda utbildning inom flera skolformer och branscher i området. Kungens kurva kan bli en nod för yrkesrelaterad utbildning med stark koppling till områdets näringsliv där både Huddingebor och andra erbjuds studier inom gymnasium, vuxenutbildning och yrkeshögskola. Behovet av yrkesutbildad arbetskraft förutspås öka, inte minst i Stockholmsregionen, och här kan Huddinge bli en än viktigare del av infrastrukturen för kompetensförsörjning. Utvecklingen av utbildningsplatser i området bör därför prioriteras och ske i nära



dialog med såväl gymnasie- och arbetsmarknadsförvaltningen som det lokala näringslivet och andra utbildningsaktörer i det kommande detaljplanearbetet.

Förvaltningen förutsätter att barnkonventionen är en grund för all kommande utveckling av Kungens kurva, i synnerhet vid planering av bostadsområden och skolor.

Ekonomiska och juridiska konsekvenser

Inga ekonomiska eller juridiska konsekvenser bedöms finnas i detta läge.

Frida Plym Forshell
Gymnasie- och arbetsmarknadsdirektör

Bilagor

Bilaga 1. Remissmissiv samtliga utvecklingsplaner (Kungens kurva, Vårby, Flemingsberg och Sjödalén-Fullersta)

Bilaga 2. Utvecklingsplan för Kungens kurva

Beslutet ska skickas till

Kommunstyrelsen

Samhällsbyggnadsavdelningen

Akten